

資産形成 タイムトラベル

教授用手引き



J-FLEC

金融経済教育推進機構

2024年8月

学習の進め方

「資産形成タイムトラベル」(以下「シミュレーター」)は、“預金”や“債券”や“株式”などを組み合わせて運用する“投資信託”への投資を疑似体験することにより、金融商品の価値が社会や経済の動きによって変動することを体感するとともに、金融商品のリスクとリターンの関係や資産形成における長期投資・積立投資・分散投資の効果の理解を深めることを目的としています。

【学習目標】

- ・ 代表的な金融商品の特徴やリスクとリターンについて理解する。
- ・ 資産形成における「長期投資」、「積立投資」、「分散投資」の効果を理解する。

【評価規準】

- ・ 代表的な金融商品の特徴やリスクとリターンについて理解している。
- ・ 資産形成における「長期投資」、「積立投資」、「分散投資」の効果を理解している。

【学習の流れ】

	学習内容	主な教師・生徒の活動	指導上の留意点	資料
導入 3分	家計管理における資産形成	<ul style="list-style-type: none">・ これまでに学習したライフプランや金融商品の特徴などについて振り返るとともに、生涯を見通した経済計画において、資産形成を行うことの重要性を確認する。・ シミュレーターにアクセスし、ワークの流れを説明する。	<ul style="list-style-type: none">・ 将来必要となる資金を準備するための方法として「稼ぐ」、「貯める」のほかに「ふやす」という選択肢があることに気付かせる。・ 資産形成について考えるきっかけにする。	
展開 ① 7分	金融商品の 特徴	<ul style="list-style-type: none">・ 投資対象となる主な金融商品(預金、国内債券、外国債券、国内株式、外国株式)の特徴や、リスクとリターンの関係などについて確認する。	<ul style="list-style-type: none">・ 5つの金融商品の特徴をシミュレーターの解説や「マンガ劇場①」で確認する。・ 長期投資における複利の効果について「マンガ劇場②」で確認する。・ 金融商品のリスクとリターンについて、シミュレーターの解説や「マンガ劇場③」で確認する。	

	学習内容	主な教師・生徒の活動	指導上の留意点	資料
展開② 25分	資産形成の視点	<p>○ 生徒は4人程度のグループに分かれ、毎月1万円を5つの金融商品で積立て投資していく。</p> <ul style="list-style-type: none"> 参加チーム数を選択する(最大10チームまで)。 開始年(2000年から設定可能)と運用期間(5~20年の間で5年刻みで設定可能)を選択する。 <p><第1ターム(最初の5年間)></p> <p>① 配分割合の決定</p> <ul style="list-style-type: none"> 毎月1万円の配分方法は5年ごとに見直していくことを伝え、まずは、最初の5年間の運用について話し合わせる。 配分割合は、各班の「資産運用記録表」に記入させる。 各班の配分割合を、シミュレーターに入力する。 <p>② 運用結果の確認</p> <ul style="list-style-type: none"> 第1タームの各金融商品のリターンをニュースとともに確認する。 各グループの運用成績の推移を折れ線グラフで確認した後、第1ターム終了時点の各グループの投資金額(元本)60万円※(1万円×12カ月×5年)がどのようになっているのかを確認する。 <p>※ 第2ターム終了時の元本は120万円、第3ターム終了時の元本は180万円、第4ターム終了時の元本は240万円となる。</p> <ul style="list-style-type: none"> 各グループの資産の状況を「資産運用記録表」に記入させる。 <p>③ 次のタームに進み、①②の手順をくり返す。</p>	<ul style="list-style-type: none"> 生徒には、将来就職した先が「確定拠出年金」を導入していた場合、入社後すぐに、自分の将来の年金の一部を自身で運用していくことになることを伝える。 運用期間は5年、10年、15年、20年のいずれか選択可能であるが、長期・積立投資の効果をより実感するためには、なるべく長い期間(15年~20年)で実施することが望ましい。 「マンガ劇場④」で、投資について確認する。 配分割合は、「タイムマシンヒント」を参考に、3分程度で決めさせる。その際、必ずしも全ての金融商品に割り振らなくても良いことを伝える。 社会・経済の動きによって金融商品の価値が影響を受けることに気付かせる。 時間に余裕があればニュースの概要を説明してもよい。 「マンガ劇場⑤」で分散投資の効果を確認する。 最終タームの運用結果確認時に「マンガ劇場⑥」で資産形成のポイントを確認する。 	資産運用記録表
	まとめ 15分	本時のまとめ	<p>○ 振り返り動画と振り返りシートで本時のまとめを行う。</p> <ul style="list-style-type: none"> 振り返り動画を見て、リスクをコントロールしながら資産形成を行っていく上で、長期投資、積立投資、分散投資が効果的であることに気付かせる。 複数の金融商品を組み合わせる分散投資により、最大のリターンは期待できなくなるものの、価格変動の振れ幅(リスク)を抑えることができることを確認をする。 	<ul style="list-style-type: none"> シミュレーターでは、資産運用の巧拙のみを評価することのないように注意する。 株式や債券などへの分散投資を組み入れた金融商品が「投資信託」であることを説明する。 投資が資産形成の一助になる可能性があるとともに、社会的課題の解決にもつながるなど、社会参画の一面もあることに触れる。

対応OSとブラウザ

「資産形成タイムトラベル」(シミュレーター)は、インターネットに接続されたパソコン、タブレット、スマートフォンからご利用いただけます。ネットワークからデータ読み込み後は、途中でネットワークが切れても使用することができます。

Window

OS Windows10
ブラウザ Chrome version92
Edge version92

Mac

OS macOS 10.15+macOS11
ブラウザ Chrome version92
Safari version14.1

Android

OS Android11
ブラウザ Chrome version92

iOS・iPadOS

OS iOS14・iPadOS14
ブラウザ Safari version14.1



操作説明

【シミュレーターの流れ】

STEP1 使い方を知る！

- 01:このシミュレーターの目的について
- 02:選択する5つの金融商品について
- 03:今回の投資条件について
- 04:リスクとリターンについて

STEP2 体験で学ぶ！

- 01:参加数を設定する
- 02:開始年と運用期間を設定する
第1ターム～(最長第4ターム)
- 03:資産運用の組み合わせを決める
- 04:各金融商品のリターンの推移
- 05:結果発表 運用成績の推移・各資産

【基本的な画面操作】



ナビゲーションメニュー

シミュレーターのどの段階を進んでいるかを示します。
※スマートフォンなど、表示画面が小さい場合、表示されない仕様になっています。

矢印を押すと、戻ることができます。

矢印を押すと、進むことができます。その場面で必要なアクションが残っている場合は、矢印が押せないようになり、進めないようになっています。

ポップアップウィンドウ

「～を見る」というボタンを押すと、そのときどきに必要な、詳しい説明、マンガや未来の情勢などのヒントがポップアップウィンドウで表示できます。自動で表示されるものもあります。



考えるヒントになるマンガ



金融商品の詳しい説明



タイムマシンヒント



閉じるときは、右上の「×」を押す。

【各画面説明】

STEP1 使い方を知る！

■スタート画面



ポイント！

本シミュレーターは、生徒一人一人のPC、タブレットでも実施できますが、授業では教師用PC1台のみを用いてプロジェクターに投影しながら実施すると、進行がスムーズになります。

①

利用規約および重要事項を確認してください。

②

このボタンを押してはじめます。

■01:このシミュレーターの目的について



①

このシミュレーターの目的を確認してください。

②

このボタンを押して次の「金融商品について」に進みます。

■02:選択する5つの金融商品について



①

このシミュレーターで選択可能な5つの金融商品を紹介しています。詳しい説明やヒントになるマンガを読んで、それぞれの特徴を理解してください。

②

「マンガ劇場を見る」を押すと、ヒントになるマンガを読むことができます。閉じるときは、右上の「×」を押してください。

マンガ劇場① ～選べるって こまっちゃう?～

■02: 選択する5つの金融商品について



詳しく見る
預金

閉じるときは、右上の
×を押してください。

詳しく見る
国内債券

詳しく見る
外国債券

詳しく見る
国内株式

詳しく見る
外国株式



ポップアップウィンドウ内の左右の矢印を押しても、5つの金融商品の詳しい説明を並び順に表示させることができます。

■03: 今回の投資条件について



マンガ劇場② ~20年って長い? どうしよう~

③

「預金・国内債券・外国債券・国内株式・外国株式」の特徴について簡潔に説明しています。

それぞれ「詳しく見る」を押すと、詳しい説明がポップアップウィンドウで表示されます。

④

このボタンを押して次の「投資条件について」に進みます。

①

本シミュレーターを進める2つの条件を確認してください。

②

「マンガ劇場を見る」を押すと、ヒントになるマンガを読むことができます。閉じるときは、右上の「×」を押してください。

③

このボタンを押して次の「リスクとリターン」に進みます。

■04:リスクとリターンの関係について



マンガ劇場③ ~リスクはとりたくないんです~

①
5つの金融商品について
リスクとリターンの関係
(イメージ)を確認してください。

②
「マンガ劇場を見る」を押すと、
ヒントになるマンガを読むこと
ができます。
閉じるときは、右上の「×」を
押してください。

③
このボタンを押して次の
「参加数の設定」に進みます。

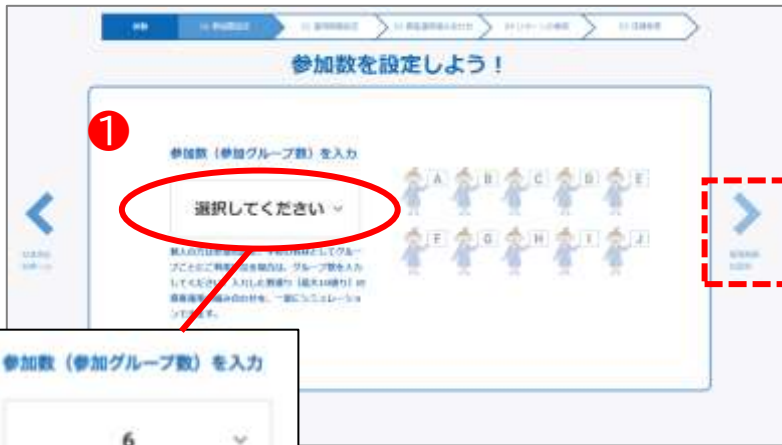
ポイント！

個人でも実施できますが、
グループ学習として行うことで
学習効果を高めることが期待
できます。

なお、グループ名は変更できま
せんので、各グループにA~J
を割り当ててください。

【各画面説明】 STEP2 体験で学ぶ！

■01:参加数(参加グループ数)を設定する



①
「選択してください」を押して
参加する人数(グループ数)
を選びます(最大10まで)。

参加数(参加グループ数)を
入力しないとボタンは押せず、
次に進めません。

②
参加数(グループ数)を選ぶと、
選んだ数だけ右の女の子(しよ
うこちゃん)の絵柄(A~J)が
はっきりと表示されます。



③
このボタンを押して
次の「運用期間の
設定」に進みます。

■02:開始年と運用期間を設定する

① 「開始年を選択」の「選択してください」を押して開始年を選びます(2000～2019年の間で選ぶことができます)。

② 「運用期間を選択」の「選択してください」を押して、運用期間の年数を選びます。
5年刻みで、最大20年まで選ぶことができます。
※開始年によって、選択できる運用期間が変わります。

開始年と運用期間を入力しないとボタンは押せず、次に進めません。

ポイント！

授業では、運用期間を20年または15年で実施することで、より長期投資・積立投資の効果を確認することができます。

③ 開始年と運用期間が選択されると、「今回の運用期間」が表示されます。
チームの数と各チームの期間を確認してください。

④ このボタンを押して次の「第1チーム スタート！」に進みます。

■第1ターム(運用期間:1~5年間) スタート画面



①
第1タームのスタートです。
運用期間が表示されます。

②
このボタンを押して次の
「資産運用の組み合わせ」に
進みます。

■03:資産運用の組み合わせを決める

◎タイムマシンヒント！を見る



①
初回のみ自動的に「タイムマシ
ンヒント！」がポップアップウイ
ンドウで開きます。
閉じるときは、下の「ヒントを参
考に～」のボタン、または、右上
の「×」を押してください。

ポイント！

タイムマシンヒントを参考に、
当時の経済・社会の動きを思
い出しながら、資産運用の組み
合わせをグループで話し合っ
て決めるよう指示します。

◎マンガ劇場を見る



このボタンを押せば、何回
でも「タイムマシンヒント！」
を見ることができます。

②
「マンガ劇場を見る」を押すと、
ヒントになるマンガを読むこと
ができます。
閉じるときは、右上の「×」を押
してください。

マンガ劇場④ ~未来はわからないけど~



※1%刻みで数字の入力が可能です。



右の「残り」が0%になると
しょうこちゃんに「OK！」が出ます。



各グループの資産運用の組み合わせを
入力します。



③
アルファベットを持った女の子
(しょうこちゃんマーク)を押すと、
そのグループの資産運用の
組み合わせを入力する画面が
表示されます。

④
各グループの資産運用の組み
合わせ(割合)を、教師用PCで
グループごとに入力します。

「預金」「国内債券」「外国債券」
「国内株式」「外国株式」の
それぞれの枠の中に、合計が
100% (「残り」が0%)になる
ように入力します。

全グループを入力しないと
ボタンは押せず、次に進め
ません。

ポイント！
グループで話し合っ
て決めた
資産運用の組み
合わせ(割合)
を、各グループ
の生徒用ワーク
シート「資産運
用記録表」に
記入するよう
指示します。

⑤
全てのグループのしょうこ
ちゃんマークが「OK！」
になったら、
このボタンを押して、
次の「資産運用
スタート！」に
進みます。
「各金融商品の
リターン
の推移」が
表示されま
す。

■04:各金融商品のリターンの推移



①

第1タームの各金融商品のリターンの推移が表示されます。

グラフのスタート部分を押すと、その時点での各金融商品の金額が表示されます。

金融商品のグラフ線を押すと、その時点での各金融商品の金額が表示されます。

グラフ下の半円を押すと、当時の主要ニュースが表示されます。



グラフのスタート部分を押すと、その時点での各金融商品の金額が表示されます。



金融商品のグラフ線を押すと、その時点での各金融商品の金額が表示されます。



グラフ下の半円を押すと、ニュースが表示されます。



各金融商品名を押すと、グラフから非表示にすることができます。もう1度押すと、再表示することができます。



いくつかの金融商品だけを表示させて、見比べることができます。

②

このボタンを押して次の「成績発表！運用成績の推移」に進みます。

■05:結果発表 運用成績の推移



① 結果発表! 運用成績の推移

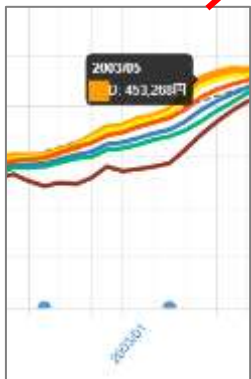
①

第1タームの運用成績の推移が表示されます。

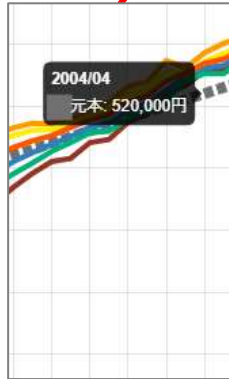
グラフの部分を押しと、その時点での各金融商品の金額が表示されます。

グラフの灰色の破線部分を押しと、その時点での元本の金額が表示されます。

グラフ下の半円を押しと、当時の主なニュースが表示されます。



グラフの部分を押しと、その時点での各金融商品の金額が表示されます。



グラフの灰色の破線部分を押しと、その時点での元本の金額が表示されます。



グラフ下の半円を押しと、ニュースが表示されます。

ポイント!

株式や債券は価格変動があるため一直線になっていないことに気付かせます。



②

グループのアルファベットを押しとチームを非表示にすることができます。もう1度押しと、再表示されます。

いくつかのグループの結果だけを表示させて見比べることができます。

②

このボタンを押して次の「結果発表! あなたの各資産」に進みます。

ポイント!

毎月1万円ずつ積立てながら、5年間運用した成果を、折れ線グラフで視覚的にとらえさせます。

■05:結果発表 各資産



①

第1チームの各グループの資産がアルファベット順に表示されます。

ポイント!

各グループの投資金額(元本)がどのように増減したかを確認し、各グループの「資産運用記録表」に資産合計金額を記入するよう指示します。

※各チームの(元本)の合計は次のとおりです。

第1チーム 60万円
 第2チーム 120万円
 第3チーム 180万円
 第4チーム 240万円

グラフの部分を押すと、各金融商品の金額が表示されます。



各金融商品名を押すと非表示にすることができます。もう1度押すと再表示されます。



いくつかの金融商品の結果だけを表示させて、見比べることができます。



「リターン順」を押すと、資産が多いグループ順に表示されます。

「アルファベット順」を押すと、アルファベット順に表示されます。



■02:運用期間設定で、運用期間を5年と選んだ場合は、ここで終わりです。

■おわりの画面



■02:運用期間設定で、運用期間を10年以上に選んだ場合は、第2タームがスタートします。

■第2ターム スタート画面



②
運用期間を10年以上選んだ場合は、「第2タームへ」ボタンが表示されます。押して第2タームに進みます。



運用期間5年を選んだ場合は、「終了」ボタンが表示され、おわりの画面に進みます。



最終タームの場合



のボタンが表示されます。このボタンから、まとめのマンガを読むことができます。閉じるときは、右上の「×」を押してください。



マンガ劇場⑥
～けんたくんが気づいたこと～

「×タイトル画面に戻る」のボタンを押すと、データを初期化する確認画面が表示されます。「OK」を押すと入力したデータは初期化され、タイトル画面に戻ります。「Cancel」または右上の「×」を押すと、おわりの画面に戻ります。

■第2ターム(運用期間:6~10年間) スタート画面



①

第2タームのスタートです。運用期間を確認します。

②

このボタンを押して次の「資産運用の組み合わせ」に進みます。

ポイント!

各グループに、前のタームの結果を踏まえて資産運用の組み合わせを話し合わせ、「資産運用記録表」に記入するよう指示します。

■03:資産運用の組み合わせを決める



①

各グループの資産運用の組み合わせ(割合)を、教師用PCでグループごとに入力します。

第2ターム以降は「タイムマシンヒント」は自動表示されません。ここを押すと「タイムマシンヒント」を見ることができます。

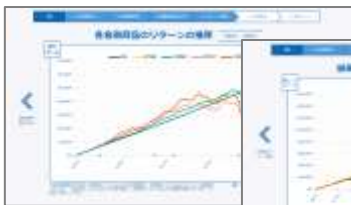
第1タームの資産運用の組み合わせが表示されます。

「マンガ劇場を見る」を押すと、ヒントになるマンガを読むことができます。閉じるときは、右上の「×」を押してください。



マンガ劇場⑤ ~もっとうまく配分したい!~

■04:各金融商品のリターン推移



■05:結果発表 運用成績の推移



■05:結果発表 各資産



ポイント!

第1~2ターム全体の結果が表示されます。各グループの「資産運用記録表」に資産合計金額を記入するよう指示します。

■第3ターム スタート画面



■おわりの画面



■02:運用期間設定で、運用期間を15年以上選んだ場合は第3タームがスタートします。

最終タームの場合



のボタンが表示され、押すと、まとめのマンガを読むことができます。閉じるときは右上の「×」を押してください。



■02:運用期間設定で、運用期間10年を選んだ場合は、ここでおわりです。

■第3ターム(運用期間:11~15年) スタート画面



- ① 第3タームのスタートです。運用期間を確認します。
- ② このボタンを押して次の「資産運用の組み合わせ」に進みます。

ポイント!

前のタームの結果を踏まえ、各グループに資産運用の組み合わせを話し合い、「資産運用記録表」に記入するよう指示します。

■03:資産運用の組み合わせを決める



- ① 各グループの資産運用の組み合わせ(割合)を、教師用PCでグループごとに入力します。
「タイムマシンヒント!」を見ることができます。

第1~第2タームの資産運用の組み合わせが表示されます。

「マンガ劇場⑤を見る」を押すと、第2タームと同じマンガが開きます。閉じるときは、右上の「×」を押してください。

■04:各金融商品のリターン推移



■05:結果発表 運用成績の推移



■05:結果発表 各資産



ポイント!

第1~3ターム全体の結果が表示されます。各グループの「資産運用記録表」に資産合計金額を記入するよう指示します。

■第4ターム スタート画面



■おわりの画面



■02:運用期間設定で、運用期間を20年と選んだ場合は、第4タームがスタートします。

最終タームの場合



のボタンが表示され、押すと、まとめのマンガを読むことができます。閉じるときは右上の「×」を押してください。

■02:運用期間設定で、運用期間15年を選んだ場合は、ここで終わりです。

■第4ターム(運用期間:16～20年間)スタート画面



①
第4タームのスタートです。
運用期間を確認します。

②
このボタンを押して次の
「資産運用の組み合わせ」に
進みます。

ポイント！

前のタームの結果を踏まえ、
各グループに資産運用の組み
合わせを話し合い、「資産運用
記録表」に記入するよう指示し
ます。

■03:資産運用の組み合わせを決める



①
各グループの資産運用の組み
合わせ(割合)を、教師用PCで
グループごとに入力します。

「タイムマシンヒント！」を
見ることができます。

第1～第3タームの資産運用の
組み合わせが表示されます。

「マンガ劇場を見る」を押すと、
第2タームと同じマンガが開き
ます。
閉じるときは、右上の「×」を押
してください。



マンガ劇場⑤ ～もっとうまく配分したい！～

■04:各金融商品のリターンの推移



■05:結果発表 運用成績の推移



■05:結果発表 各資産



ポイント！

第1～4ターム全体の結果が
表示されます。各グループの
「資産運用記録表」に資産
合計金額を記入するよう
指示します。



①
「マンガ劇場を見る」を押すと、
まとめのマンガを読むことができ
ます。
閉じるときは、右上の「×」を押
してください。

②
「終了」ボタンを押しておわりの
画面に進みます。



マンガ劇場⑥ ～けんたくんが気づいたこと～

■おわりの画面



シミュレーターは終了です。



「×タイトル画面に戻る」ボタ
ンを押すと、データを初期化する
確認画面が表示されます。
「OK」を押すと入力したデータ
は初期化され、タイトル画面に
戻ります。
「Cancel」または右上の「×」
を押すと、おわりの画面に戻
ります。

ポイント！
各グループの「資産運用記録
表」に記入漏れがないかを
確認してから「OK」ボタンを
押すようにしてください。

マンガ劇場 一覧

シミュレーター表示箇所

→ STEP1-02: 選択する5つの

金融商品について

①～選べるってこまっちゃう！？～

株式の魅力
 出資した会社が利益を出せば、価格が上がったり、配当金が支払われるよ。大きな収益が期待できるんだ。
 大きな収益!?

株式の魅力
 例えば...
 投資はお金もうけとはちがうよ

株式の魅力
 う〜ん、こんなに種類があるなんて!
 どれがいいんだろう?
 自分の性格に合ったものを選ぶ、というのも、一つを選び方だね

株式の魅力
 なるほど!
 債券
 今度、債券は期限まで持っていれば、決められた金額に加えて、利子がついてくるよ

株式のリスク
 えーん!
 でも、会社が利益を出せなければ、投資したお金はもどってこないこともあるんだ

預金の魅力
 安心だ〜!
 今度、預金。預けたお金は減ることはないし、利子も必ず受け取れるよ

株式のリスク
 そんな〜!
 ポロ
 でも、期限前に売却するとき、価格が下がるし、約束手通りの金額が受け取れないこともあるんだ

預金のリスク
 そっか...
 利率はとても低いから、収益性はいいと言えないね

株式のリスク
 たとえば、好奇心旺盛
 研究熱心タイプなら株式の割合を多く、無理はしたくない
 堅実派なら債券の割合を多く、バランス感覚に優れているタイプなら...
 ぼくはどのタイプなんだらう...
 う〜ん

株式の魅力
 自分がどういうタイプかは、自分で考えないと!

株式の魅力
 ときに大胆で、ときに堅実な、華麗で、素敵で、クールで...
 10

株式の魅力
 9

株式の魅力
 8

株式の魅力
 7

株式の魅力
 6

株式の魅力
 5

株式の魅力
 4

株式の魅力
 3

株式の魅力
 2

株式の魅力
 1

②～20年って長い？どうしよう～

シミュレーター表示箇所

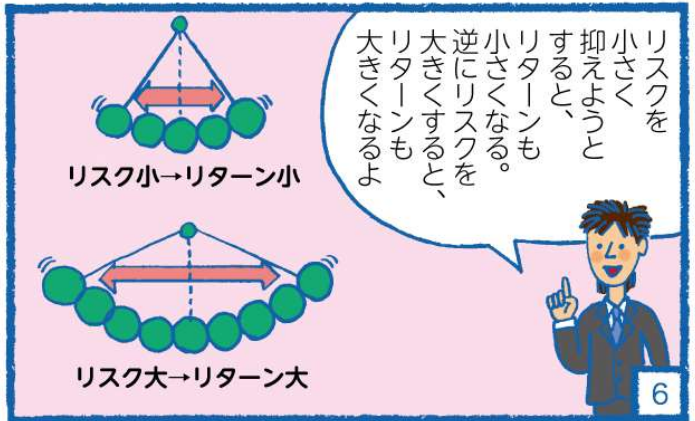
→STEP1-03: 今回の投資条件について



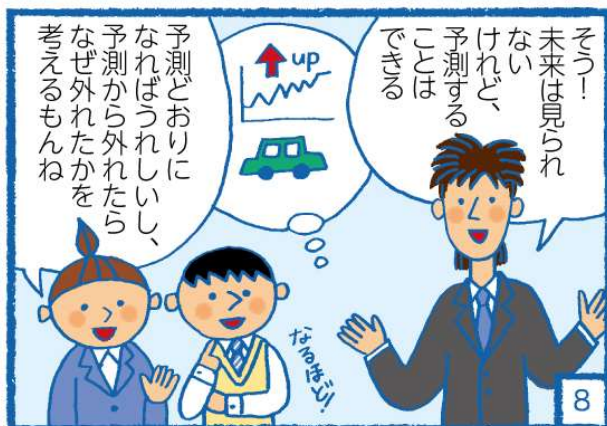
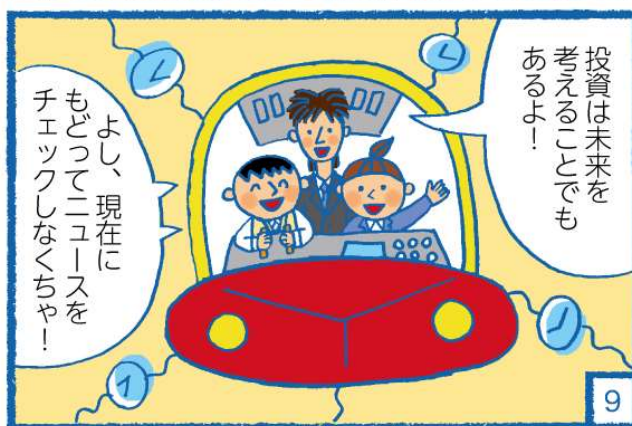
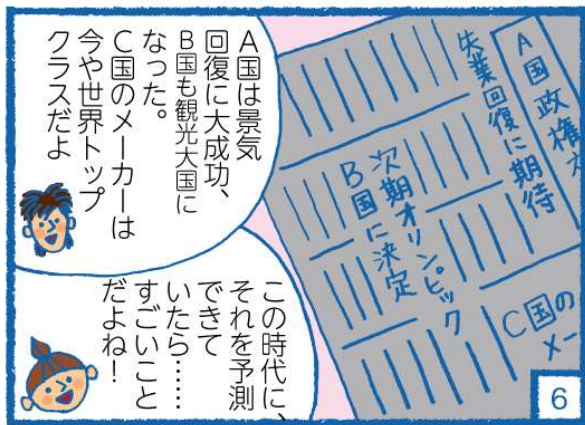
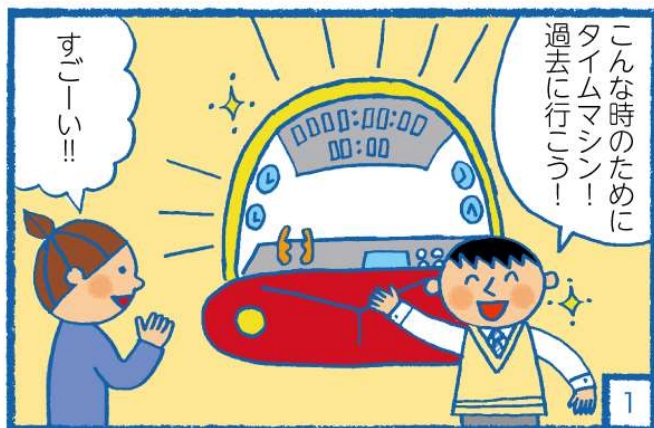
③～リスクはとりたくないんです～

シミュレーター表示箇所

→STEP1-04:リスクとリターンについて



④～未来はわからないけど～



⑤～もっとうまく配分したい！～

シミュレーター表示箇所

→STEP2-03:資産運用の組み合わせを決める
※第2ターム～第4ターム共通



⑥～けんたくんが気づいたこと～

シミュレーター表示箇所

→STEP2-05:結果発表 各資産

※最終タームのみ





タイムマシンヒント 一覧

	今年の漢字®	日本(総理大臣)	アメリカ(大統領)
2000年	金	小渕 恵三(～4/5) 森 喜朗(4/5～)	ビル・クリントン
2001年	戦	森 喜朗(～4/26) 小泉 純一郎(4/26～)	ビル・クリントン(～1/20) ジョージ・W・ブッシュ(1/20～)
2002年	帰	小泉 純一郎	ジョージ・W・ブッシュ
2003年	虎	小泉 純一郎	ジョージ・W・ブッシュ
2004年	災	小泉 純一郎	ジョージ・W・ブッシュ
2005年	愛	小泉 純一郎	ジョージ・W・ブッシュ
2006年	命	安倍 晋三(9/26～)	ジョージ・W・ブッシュ
2007年	偽	安倍 晋三(～9/26) 福田 康夫(9/26～)	ジョージ・W・ブッシュ
2008年	変	福田 康夫(～9/24) 麻生 太郎(9/24～)	ジョージ・W・ブッシュ
2009年	新	麻生 太郎(～9/16) 鳩山 由紀夫(9/16～)	ジョージ・W・ブッシュ(～1/20) バラク・オバマ(1/20～)
2010年	暑	鳩山 由紀夫(～6/8) 菅 直人(6/8～)	バラク・オバマ
2011年	絆	菅 直人(～9/2) 野田 佳彦(9/2～)	バラク・オバマ
2012年	金	野田 佳彦(～12/26) 安倍 晋三(12/26～)	バラク・オバマ
2013年	輪	安倍 晋三	バラク・オバマ
2014年	税	安倍 晋三	バラク・オバマ
2015年	安	安倍 晋三	バラク・オバマ
2016年	金	安倍 晋三	バラク・オバマ
2017年	北	安倍 晋三	バラク・オバマ(～1/20) ドナルド・トランプ(1/20～)
2018年	災	安倍 晋三	ドナルド・トランプ
2019年	令	安倍 晋三	ドナルド・トランプ
2020年	密	安倍 晋三(～9/16) 菅 義偉(9/16～)	ドナルド・トランプ
2021年	金	菅 義偉(～10/4) 岸田 文雄(10/4～)	ドナルド・トランプ(～1/20) ジョー・バイデン(1/20～)
2022年	戦	岸田 文雄	ジョー・バイデン
2023年	税	岸田 文雄	ジョー・バイデン

(ご参考) 生徒の疑問に関する回答例

疑問① 将来、必ず投資をしなければいけないの？

投資に際して“どの程度リスクを引き受けられるか”のことを「リスク許容度」といいます。難しい言葉を使っていますが、要は、どれだけリスクに耐えられるのか、ということです。

リスク許容度は一人一人の事情によって異なり「客観的な要素」と「主観的な要素」に分けることができます。

客観的な要素は、収入や資産額、年齢、投資経験、今後のライフイベントの数などのことです。通常(ほかの条件が同じなら)、収入や資産額は多い方が、年齢は若い方が(時間を味方にできますので)リスク許容度は高い(リスクに耐えられる)と考えられます。

一方、主観的な要素は、個人の性格的な要因のことです。例えば株値の値下がり心配でしようがないといった場合には、リスクを取りすぎないほうが良いわけです。

自身のリスク許容度を超えてリスクをとりすぎてしまうと、日々の生活が苦しくなったり、精神的に追い詰められたりしてしまいます。

投資を行わないことのリスクも踏まえたうえで、自身の状況に合わせて投資による資産形成と関わっていくことが大切です。

疑問② 結局、これからは外国株式に投資すればよいということ？

シミュレーターでは、例えば、2001年から2020年にかけて結果として最も高いリターンを得られたのは外国株式への投資となっていますが、その結果、生徒が「これからは外国株式に投資すれば儲かるんだ」と短絡的に考えないように指導していただきたいと思います。

2001年から2020年の期間では、結果として外国株式のトータルのパフォーマンスは良かったですが、1年ごとに見るとリターンがマイナスの年もあったわけです。将来的に、外国株式が値上がりしていくのかどうかは、その当時は知る由もなかったわけですし、今後も同じ結果となるとは限りません。

本教材を通じて、生徒には「将来値上りする金融商品を当てることが目的ではなく、資産形成において価格変動リスクをどのようにすれば抑えられるのか」を考えていただきたいと思います。

疑問③ 金融商品を組み合わせた投資信託への投資は、自分には関係ないのでは？

投資信託は、今後、生徒が最も関わる可能性が高い金融商品といえます。なぜなら、確定拠出年金という、企業などが従業員の退職金や老後の年金の準備のために取り入れる年金制度では、まさにこの投資信託が主な運用対象となっているからです。したがって、就職先の会社が確定拠出年金制度を導入していれば、生徒は将来、好むと好まざるとにかかわらず自身の年金のために、長期間にわたって、さまざまな投資信託の中から自分で運用対象を選ばなくてはならなくなるのです。まさに、「いきなり資産運用をやってみましょう」という場面に直面することになるのです。

こうしたことから、基本的な金融商品の特徴やリスクとリターン、長期・積立・分散投資の効果について、しっかり理解していただきたいと考えます。

疑問④ 資産配分の見直しは必ず5年ごとに行うべきものなの？

シミュレーターでは、期間を5年ごとに分けて資産配分を見直す機会を設けていますが、実際の資産形成においては、一人一人のライフイベントなどに合わせて、随時、資産配分を見直していくことが大切です。

裏を返せば、必ず5年ごとに見直さなければならないということでもありません。見直しが必要なタイミングは人それぞれです。

振り返りシート解答例

Q1 解答例

預金・株式・債券など、異なる金融商品に資金を分けて投資する「資産の分散」や、国内債券・国内株式への投資だけでなく「外国債券」や「外国株式」を組み合わせ、複数の国や地域、通貨にも投資する「地域の分散」、さらに投資のタイミングを何度かに分ける「時間の分散」など、分散投資を資産形成に取り入れることでリスクを抑えることができる。

Q2 解答例

少しずつでも積み立てを長期にわたって行えば、まとまった資産をつくることができる。また、定額の積立て投資は、ドル・コスト平均法の効果により平均購入単価を抑えられるためリターンが得やすくなる。